

ПРОМЫШЛЕННЫЕ СИСТЕМЫ РАДИОУПРАВЛЕНИЯ
СЕРИЯ А (F) 21-E3 С ПЕРЕДАТЧИКАМИ:
21-E3S, 21-E3M, 21-E3B, 21-E3M-4D.

Гарантия качества

Компания Lee's Hi-Tech Enterprises Co., Ltd. гарантирует, что данное изделие на момент отгрузки с завода-изготовителя отвечает действующим техническим условиям. При соответствующей установке оно должно работать надлежащим образом.

Гарантийный период

Гарантируется отсутствие неисправностей комплектующих и дефектов изготовления в течение одного года от даты отгрузки. В течение гарантийного периода компания TELECRANE несет ответственность за выполнение необходимых ремонтных работ, если будет доказано, что изделие имеет дефекты.

Для гарантийного обслуживания или ремонта изделие необходимо вернуть в сервисную службу, указанную TELECRANE. Покупатель оплачивает транспортные расходы для доставки изделия в компанию TELECRANE, а TELECRANE компенсирует затраты на обратную транспортировку.

Гарантии не распространяются на детали с расходуемым ресурсом, такие, как батарейки, предохранители, кнопки, реле. Данная гарантия не распространяется также на дефекты покрытия, вызванные неправильной установкой, неправильным или неудовлетворительным техническим обслуживанием и дефекты, связанные с введением несанкционированных изменений, неправильной эксплуатацией, нарушением требований к окружающим условиям, применением не соответствующего программного обеспечения или обусловленные неправильным согласованием с другими устройствами.

Никакие другие, явно выраженные или подразумеваемые гарантии, кроме перечисленных выше, не предоставляются. Компания TELECRANE не несет ответственность за прямые, косвенные, специальные, случайные или последующие убытки.

Предупреждения и меры предосторожности

Разборка устройства может выполняться только специально обученным персоналом, в противном случае устройство может быть повреждено. После окончания работы с системой TELECRANE выключите основное питание на кране, питание приемника и вытащите ключ передатчика. Если питание передатчика подается через

поворотный переключатель, вначале установите ключ в положение "OFF" (ВЫКЛЮЧЕНО) и затем вытащите его. Оборудование на котором установлено радиоуправление должно быть оборудовано реле основного питания, концевыми выключателями и другими устройствами обеспечения безопасности. Для того чтобы уменьшить воздействия помех, приемник должен располагаться, как можно дальше от двигателей, преобразователей частоты и силовых кабелей.

Приемник должен устанавливаться наверху электрического ящика управления. Не допускается размещение прибора внутри ящика управления.

Не допускается использование контроллеров одних и тех же моделей с одинаковыми частотами в зоне с радиусом до 200 м.

Порядок действий в аварийной обстановке:

В случае аварии выполните приведенные ниже операции и немедленно обратитесь за помощью к дистрибьютору.

1. Нажмите кнопку аварийного останова (EMS).
2. Поверните ключ в положение "OFF" (ВЫКЛЮЧЕНО), после этого выньте магнитный ключ передатчика.
3. Выключите основное питание крана.
4. Проконсультируйтесь у дистрибьютора, чтобы выяснить причину.

Установка

Установку и подключение устройства может выполнять только специально обученным персоналом.

Примечание: На упаковке или на блоке радиоуправления указано какое напряжение необходимо для приемника. Приемник (ресивер) модели 21-E3 питается от двух видов источников тока: высоковольтный (48В~456В AC/DC) и низковольтный (10В~43В AC/DC). Вольтаж устанавливается на заводе-изготовителе.

Эксплуатация

Внимание !!! красный индикатор загорается, если операция не соответствует порядку включения питания

Включение

Вставить полностью заряженные батарейки типа AA в передатчик
 Включить контроллер в соответствии с режимом включения питания
 Управляйте радиоуправлением с помощью функциональных кнопок



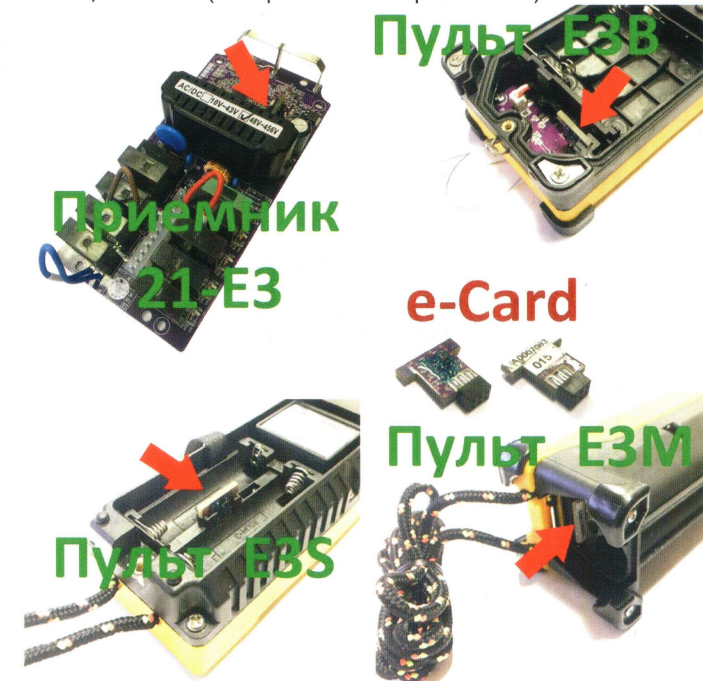
Выключение

Нажать кнопку чрезвычайной ситуации (STOP или EMS)
 Выключить питание и достать ключ зажигания или вынуть магнитный ключ.
 Достать батареи, если оборудование долго не будет использоваться.

Батарейки пульта

Для работы передатчика необходимы щелочные батарейки типа AA. НЕ пользуйтесь перезаряжаемыми аккумуляторами. Когда батарейки заряжены, светодиод мигает зеленым светом. Если батарейки разряжены, светодиод мигает красным светом, и необходимо немедленно заменить их новыми.

Для моделей радиоуправления серии 21-E3 канал задается с помощью e-Card (быстросъемная карта памяти).



Определения терминов функциональной настройки

Normal-При нажатии кнопки и удерживании ее в нажатом состоянии соответствующее реле включается, при отпускании кнопки реле выключается.

Toggle-Поддерживаемая функция: реле включается при нажатии и отпускании кнопки; нажмите и отпустите кнопку снова, чтобы выключить реле.

ON/OFF-Обе кнопки используются для управления одним и тем же реле. Нажмите кнопку ON (ВКЛ.) для включения реле и кнопку OFF (ВЫКЛ.) – для выключения.

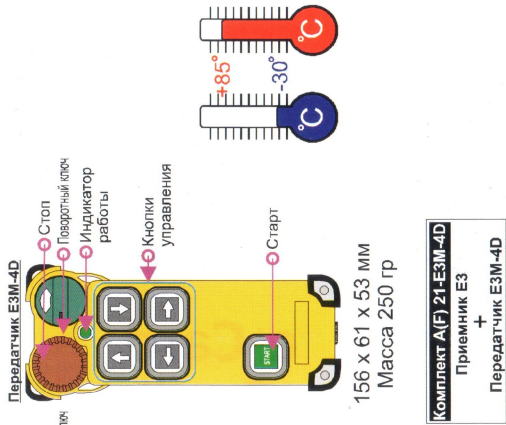
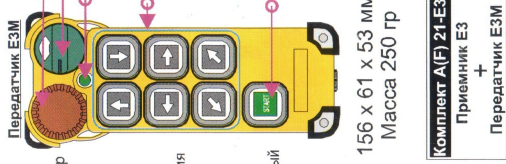
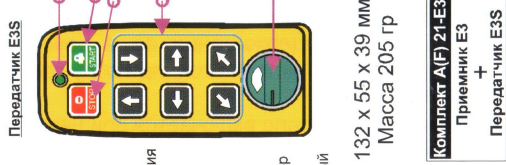
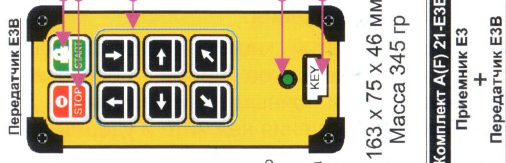
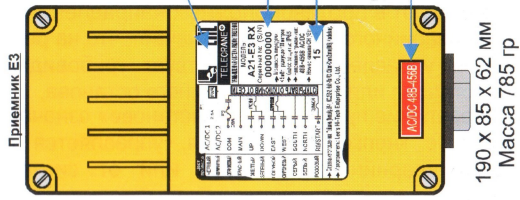
Inching-При однократном нажатии кнопки соответствующее реле подключается на определенное время, обеспечивая управление кратковременным и точным перемещением. Для осуществления шагового перемещения нажмите и удерживайте нажатой кнопку шагового режима и нажмите кнопку движения.

Interlock-Предусмотрена взаимоблокировка двух кнопок: нельзя включить две противоположные функции в одно и то же время.

Non Interlock-Двумя кнопками можно управлять одновременно, если в системе допускается использование обеих функций, которые обычно действуют в противоположных направлениях.

Bypass EMS-«Обход аварийного останова» означает, что на реле, связанное с кнопкой управления, не действует грибовидная кнопка аварийного останова или сигнал аварийного останова.

Control By EMS-«Управление при аварийном останове» означает, что реле, связанное с кнопкой управления, управляется от грибовидной кнопки аварийного останова или от сигнала аварийного останова.



В комплект поставки входит: один приемник (ресивер), один пульт в зависимости от комплектации (передатчики ЕЗВ, ЕЗС, ЕЗМ, ЕЗМ-4Д взаимозаменяемые), для привязке необходимо установить e-Card (быстрозъемную карту памяти) и синхронизировать приемник и передатчик.

Диапазон частот 433,05 – 434,79
Мощность передатчика < 10мВт
Температурный режим -30 +85.

Смена предохранителя

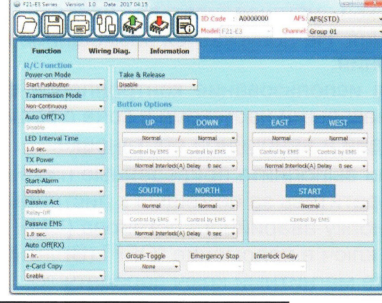
Снимите крышку блока предохранителей с помощью отвертки, прокрутите ее и вытащите предохранитель. Затем поместите правильный предохранитель на крышку и вместе вставьте их в блок предохранителей. Затем закрепите крышку.

LED предупреждение о неисправности передатчика

Светодиодный индикатор передатчика. Светодиод имеет три степени индикации.
1. "Зеленый": передатчик готов к работе, энергии достаточно.
2. "Желтый": батарея садится. Операцию следует немедленно прервать (например, положить груз на землю), чтобы поменять батарейки.
3. "Красный": энергии не хватает. Передатчик отправит сигнал экстренной остановки на ресивер в связи с недостатком питания. Таких ситуаций следует избегать, чтобы не ставить под угрозу безопасность перемещения груза

Дополнительное оборудование

USB-кабель с коммутатором предназначен для изменения настроек радиуправления, изменения функциональности кнопок, а так же для переноса данных из пульта в блок и обратно. Для работы с USB-кабелем необходимо установить драйвер на устройство коммутатора и программного обеспечение, программное обеспечение должно соответствовать каждой серии. **ВАЖНО !!!** При работе с копиром или USB-кабелем необходимо обесточить блок радиуправления и пульт. Не соблюдение этих рекомендаций приведет к выходу из строя блока памяти.



Данные по настройке пульта сохранены на e-Card. (карта памяти) Для того, что бы извлечь карту, отключите приемник и передатчик (выньте батареи, отключите основное питание приемника), в противном случае возможна некорректная работа устройства.
Настройки функциональности кнопок необходимо производить в специальном программном обеспечении при помощи USB кабеля (выньте батареи, отключите основное питание приемника)

Дата продажи () _____ г.
М.П.

Цвет провода

- ЧЕРНЫЙ AC/DC 1
- КОРИЧНЕВЫЙ AC/DC 2
- ОРАНЖЕВЫЙ COM
- КРАСНЫЙ MAIN
- ЖЕЛТЫЙ UP
- ЗЕЛЕНЫЙ DOWN
- ГОЛУБОЙ EAST
- СИРЕНЕВЫЙ WEST
- СЕРЫЙ SOUTH
- БЕЛЫЙ NORTH
- РОЗОВЫЙ R0/START

TELECRANE®

ПРОМЫШЛЕННАЯ СИСТЕМА РАДИОУПРАВЛЕНИЯ

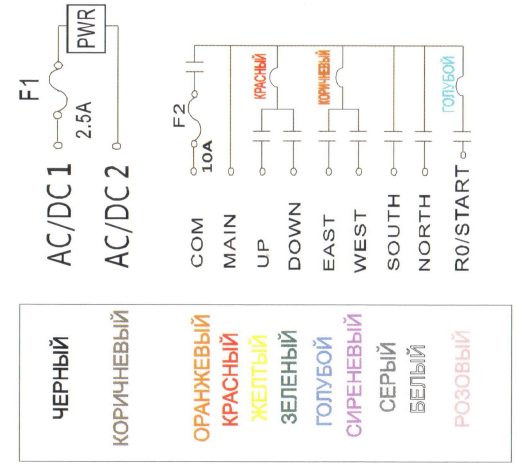
МОДЕЛЬ:
A21-E3 RX
Серийный №: (S/N)
00000000

→ Мощность передачи:
< 5 мВт, радиус до 100 метров
→ Класс защиты: IP65
→ Напряжение приемника:
48В~456В AC/DC
→ Номер канала CH (G):
00

ОТКРЫВАТЬ ОТКЛЮЧИВ ОТ СЕТИ

→ Страна изготовления: Тайвань (Китай), 8F-1, NO.282-2, Hsin-Ya RD, Chien-Chen Zone (806), Kaohsiung.
→ Изготовитель: Lee's Hi-Tech Enterprise Co., Ltd.

Пример подключения модели 21-E3



- (48В~456В AC/DC) или (10В~43В AC/DC).
Вольтаж устанавливается на заводе-изготовителе.
- СТАРТ (к катушке главного пускателя) Управление главной фазой
 - Вверх, на подъем (к катушке управления пускателя)
 - Вниз, на опускание (к катушке управления пускателя)
 - Вправо, (к катушке управления пускателя)
 - Влево, (к катушке управления пускателя)
 - Назад, (кран-балка) (к катушке управления пускателя)
 - Вперед, (кран-балка) (к катушке управления пускателя)
- ДОПОЛНИТЕЛЬНЫЕ КОНТАКТЫ

ПРИМЕЧАНИЕ:
1. Контакт (оранжевый) при нажатие кнопки (СТАРТ) замыкается и остается замкнутыми (фиксируется)
2. Контакт (розовый) при повторном нажатии кнопки (СТАРТ) замыкается, но не фиксируется
3. Контакт (красный) управляющая фаза при условии если цель управления электрической тали и кран-балки однаковая.
Пример: Цель управления кран-балкой (пр. Россия) 220 В, цель управления электрической талью (пр. Россия) 220 В